

Töö nr: ENS-25-016

Tellijä: Elektrilevi OÜ

Reg kood: 11050857

Veskiposti tn 2, 10138 Tallinn

Telefon 7154225

Elektriliitumise tööprojekt

**Tallinna mnt 42 liitumine madalpingel, Aruküla alevik, Raasiku vald,
Harjumaa**

LC3035

Projekteerija: Sander Kotter

Kontrollis: Janar Kubbi
Pädevustunnistus nr: EL-056-20

Vastutav isik: Janar Kubbi
Pädevustunnistuse nr: EL-056-20

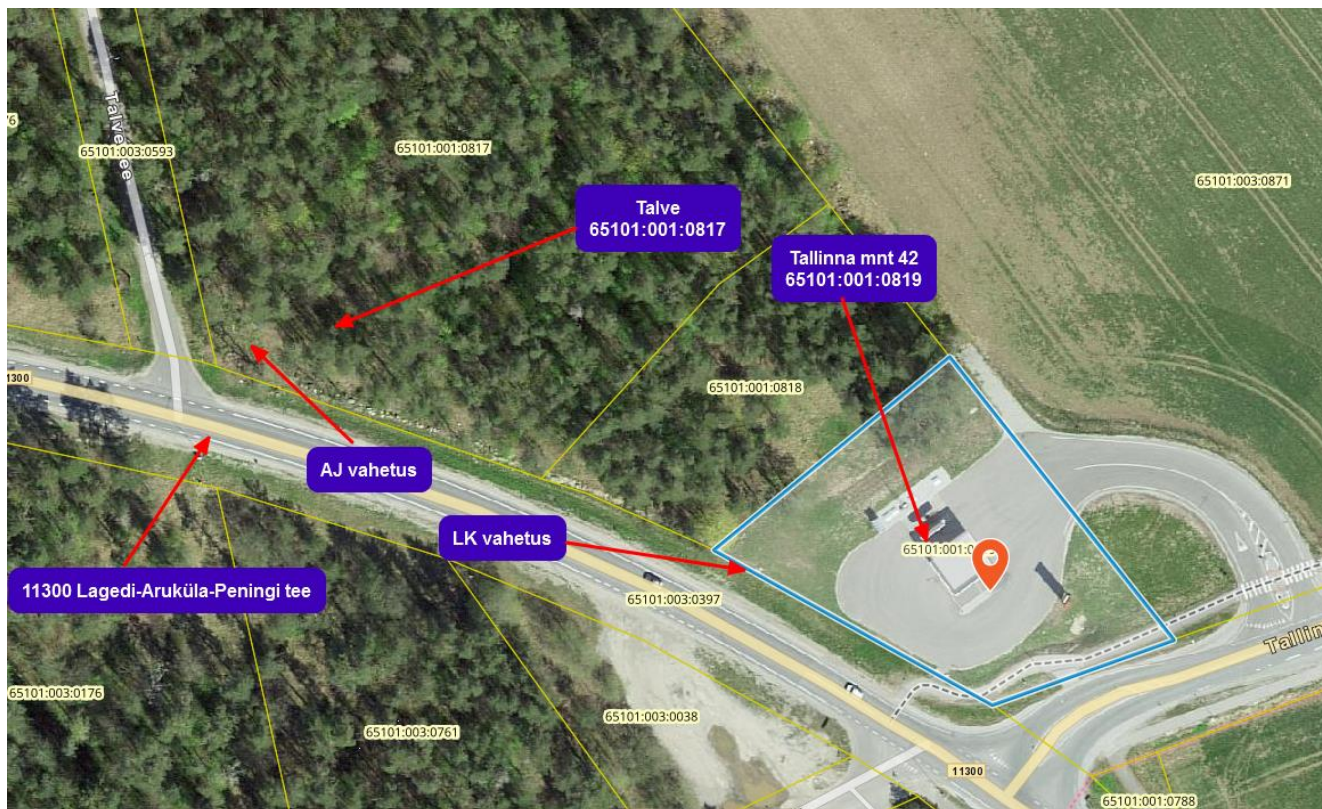
Kuupäev: 21.02.2025

Tallinn

SISUKORD

1. Asukoht.....	3
2. Tehnilised näitajad	3
3. Seletuskiri.....	4
3.1. Üldosa.....	4
3.2. Geoalus	4
3.3. Töökorraldus.....	4
3.4. Elektriõhutus.....	5
3.5. Olemasolevate kommunikatsioonide kaitsmine.	5
3.6. Siderajatiste kaitse	6
4. Tehniline lahendus	8
4.1. Projekteeritud tehniline lahendus	8
4.2. Tähistused	9
4.3. Maandamine ja maanduspaigaldised	9
5. Tööd riigitee nr 11300 Lagedi-Aruküla-Peningi kinnistul ja kaitsevööndis.....	10
6. Maastiku ja teede taastamine	10
7. Ehitustööde dokumenteerimine ja järelevalve	11
8. Töötervishoid ja tööohutusnõuded.....	11
9. Käidujuhend	11
10. Andmetabelid	12
10.1. Kooskõlastuste koondtabel ja kooskõlastused.....	12
10.2. Põhiliste tööde mahud.....	12
11. Joonised/lisad	13

1. Asukoht



Joonis 1.1. Tööde piirkond.

2. Tehnilised näitajad

	Kogus	Ühik
Komplektalajaama asendamine	1	tk
Liitumiskilbi asendamine	1	tk

3. Seletuskiri

3.1. Üldosa

Käesolevas projektis on lahendatud Tallinna mnt 42 liitumine madalpingel, Aruküla alevik, Raasiku vald, Harjumaa. *Õhuliinide ja kaablitrasside projekteeritud(trassi)pikkused selguvad töömahtude tabelist ja asendiplaani joonistelt, arvutuslikud pikkused (koos varuga) on esitatud elektriskeemidel ja spetsifikatsioonis.* Projektis nimetatud elektriseadmeid ja -paigaldisi võib asendada vähemalt samaväärsetega, mis on heakskiidetud Elektrilevi OÜ poolt.

Projekt on koostatud ja töid teostada vastavalt Elektrilevi OÜ poolt kehtestatud nõuetele. Kinni pidada Eesti Vabariigis kehtivatest normatiividest ja seadustest ning kinni pidada töötervishoiu, tööohutus ja elektriohutus nõuetest.

Projekti koostamisel on lähtutud järgmistest standarditest, eeskirjadest, normidest jms:

-) Eesti Vabariigi Ehitusseadustik, Seadme ohutuse seadus, Nõuded ehitusprojektile, Asjaõigusseadus ja teised kehtivad seadused, nõuded ja õigusaktid;
-) OÜ Elektrilevi ettevõtte standardid, juhendid, normid, nõuded ja teised kehtivad dokumendid (<https://www8.energia.ee/public/ee043.nsf/PKDE?OpenView>) ;
-) EVS 843:2016 Linnatänavad;
-) EVS-HD 60364-4-41 Madalpingelised elektripaigaldised. Osa 4-41: Kaitseviisid. Kaitse elektrilöögi eest;
-) EVS-HD 60364-4-42 Madalpingelised elektripaigaldised. Osa 4-42: Kaitseviisid. Kaitse kuumustoime eest;
-) EVS-HD 60364-4-43 Madalpingelised elektripaigaldised. Osa 4-43: Kaitseviisid. Liigvoolukaitse.
-) EVS-HD 60364-4-444 Madalpingelised elektripaigaldised. Osa 4-44: Kaitseviisid. Kaitse pingehäiringute ja elektromagnetiliste häiringute eest;
-) EVS-EN IEC 61936-1 Tugevvoolupaigaldised nimivahelduvpingega üle 1 kV. Osa 1: Üldnõuded;
-) EVS-EN 50522 Üle 1 kV nimivahelduvpingega tugevvoolupaigaldiste maandamine
-) EVS-EN 50110-1 Elektripaigaldiste käit.

Nimetatud dokumentidega tuleb arvestada ka ehitustööde teostamisel. Samuti järgida nimetatud dokumente elektripaigaldise hilisemal käidul. Ehitustööde käigus ja elektripaigaldiste hilisemal käidul juhendada eespool toodud eeskirjadest ja seadustest. Ehitustöödel tekkinud küsimused ja probleemid, mida pole kajastatud käesolevas projektis või on ebaselged, lahendatakse töö käigus kooskõlastatult projekti autori ja töö tellijaga. Projekt on kooskõlastatud kõigi asjast huvitatud asutustega ja kinnistute omanikega.

3.2. Geoalus

Alusplaanina on kasutatud Enersense AS tööd nr. EN-25-016.

3.3. Töökorraldus

Projekt on teostatud lähtudes Elektrilevi OÜ projekteerimisülesandest.

Vähemalt seitse päeva enne liiniehitustööde algust tuleb võtta ühendust kinnistute valdajatega teavitades neid tööde teostamisest nende maaüksusel.

Antud projekti raames tehtavate tööde teostamiseks täidab ehitaja ära veerud "Ehitustellimuse tähtaeg" ja "EPP ehitustellimuse number" ning saadab vormi möötetööde halduse üksusele aadressile MT.info@elektrilevi.ee, kes väljastab TÜ ja lisab selle EPP ehitustellimusele.

Tööde alustamisel tuleb informeerida tehnovõrkude valdajaid ja vajadusel täpsustada tehnovõrkude täpne asukoht surfimise teel ja kutsuda kohale trassi valdaja poolne esindaja. Ehituse käigus kahjustada saanud maa-alune kommunikatsioon tuleb ehitajal nõuetekohaselt taastada.

Teemaa kahjustuse korral peab tööde teostaja taastama selle endisel kujul sh. haljastuse.

3.4. Elektriohutus

Käesolevas elektripaigaldises on elektriohutuse tagamisel rakendatud peamiselt järgmisi kaitseviise:

- 1) **PÕHIKAITSENA** (otsepuutekaitse) – põhiisolatsiooni ohtlike pingestatud osade ja pingealdiste juhtivate osade vahel ning kaitsekatete ja kaitseümbriste kasutamist.
- 2) **RIKKEKAITSENA** (kaudpuutekaitse) – toite automaatset väljalülitamist koos maandatud kaitsepotsiaaliühtlustussüsteemi väljaehitamisega, millega tagatakse elektripaigaldise pingealdiste juhtivate osade arvestuslik puutepinge alla 50VAC. Liinide lühisvoolude väärtused tagavad nõutud väljalülitusaja 5s, vastavalt kehtivatele elektriala standarditele ja nõuetele (OÜ Elektrilevi normdokument J345).

3.5. Olemasolevate kommunikatsioonide kaitsmine.

Kõik ehitustööd tuleb läbi viia vastavuses Eesti Vabariigis kehtivate seaduste ja nõuetega, projektlahendusest tulenevate teiste normide ja standarditega ning üldkehtivatele põhimõtetele ja arusaamadele kvaliteetsest tööst. Enne tööde alustamist tuleb Töövõtjal koostöös olemasolevate maa-aluste rajatiste valdajatega rajatiste asukohad täpsustada ja tähistada. Ehitajal tuleb täita nimetatud rajatiste valdajate poolt esitatavad nõuded (näiteks toestamine jms) rajatise vahetus läheduses töötamisel. Olemasolevate kommunikatsioonide ristumisel kaevikuga lähtuda nende valdaja ettekirjutustest ja kehtivatest normidest. Töö käigus vajalikke ehitisi ja seadmeid kaitstakse või paigaldatakse ümber vastavalt projektile ja nende haldaja poolt antud juhistele. Kui kaevetöid tehakse olemasolevate kommunikatsioonide kõrval või all, toestatakse ja kaitstakse need nii, et nad ei liiguks ehitustööde jooksul või neid ei vigastataks. Kaitsmise tehnilised lahendused, mida ei ole toodud projektis, lepatakse kokku tööde teostaja ja võrguvaldaja Ehitusjärelvalve spetsialisti poolt enne kaevetööde alustamist. Lahtikaevatud kaabelliinirajatised on vaja toestada ja kaitsta mehaaniliste vigastuste eest ning varguse vastu. Olemasolevate kommunikatsioonide all ja kõrval tehtav täidis peab vastama uutele konstruktsioonidele mõeldud täidise tihedusele. Varem paigaldatud torude, seadmete, tarindite jmt läheduses tuleb kaevetöid teha nende ehitiste omaniku juhendite kohaselt ja omaniku või tema esindaja juuresolekul.

Kaablite kaitsevööndis tuleb tööd teostada käsitsi!

Talvetingimustes ehitamine eeldab kaablite ja torude läheduses kaevamist külmunud pinnase sulatamisega. Kaeviku toetus peab ära hoidma külgnevate pinnaste, vundamentide, struktuuride, rajatiste ja muu omandi häirimise või kokkuvarisemise. Töövõtja kannab täielikku vastutust kaevikute toestamise eest kaevises sellise sügavuseni, mida dikteerib pinnase stabiilsus, et vältida kaeviku kokkuvarisemist. Töövõtja peab pinnase tihendamise kaevikute tagasitäitmisel läbi viima selliselt, et ei kahjustataks torustikku ja võimalikke kaableid ning saavutatakse nõutava pinnase taastamine. Tagasitäite tegemisel tuleb jälgida, et materjal ei sisaldaks näiteks suuri kive, mis võivad oma

kukkumisega mõjutada nii torustikku kui näiteks erinevaid kaableid (elekter, side). Lahtikaevatud kaablitel (nii side kui ka elekter) tuleb alus hoolikalt tihendada, et kaablid ei jääks pingesse ning tagasitäide tuleb teha hoolikalt, s.t. tagasitäite materjal ei tohi kaableid rikkuda. Suurimate pinnaseosiste läbimõõt ei tohi ületada 2/3 tihendatava kihi paksusest. Kaabel ümbritseda igast küljest min 0,10 m paksuse liivakihihiga.

Töövõtja on kohustatud dokumentatsiooni nii põhjalikult läbi vaatama, et selles esinevad võimalikud vastuolud saaks lahendada enne töödega alustamist.

-) Tööde teostamisel kaablikaitsevööndis kehtivad alljärgnevad kitsendused:
-) Tööde teostamisel tuleb lähtuda liinirajatiste kaitsevööndis tegutsemise eeskirjast.
-) Tööd võib teostada liinirajatiste kaitsevööndis ainult volitatud esindaja kirjaliku tööloa alusel

3.6. Siderajatiste kaitse

Kaevetööd ja siderajatiste kaitse peab olema teostatud vastavalt Telia AS nõuetele:

1. Tööd Telia Eesti AS sideehitiste kaitsevööndis tohib teostada ainult kirjaliku tegutsemisloa alusel. Sideehitiste ohutuse tagamiseks järelevalve esindaja vahetu järelevalve all tehtavad tööd:
 - a) sideehitiste kaitsemeetmete rakendamine
 - b) käsitsi lahti kaevamine sideehitise täpse asukoha ja sügavuse väljaselgitamiseks
 - c) sideehitisega seotud kaetud tööde ja kaeviku tagasitäitmise teostamine
 - d) projektist tingitud või muud järelevalve esindaja poolt ettenähtud juhtumid
2. Kaevetööd Telia Eesti AS sideehitiste kaitsevööndis teostada käsitsi.
3. Paralleelkulgemisel sidekanalisatsiooniga (juhul kui kaeviku serv on äärmistele torudele lähemal kui 1 meeter) tohib kaevetöid teostada maksimaalselt nelja meetrisel järjestikusel lõigul ja ainult käsitsi meetodil (labidaga ja ilma mehhanismideta). Sideehitiste terviklikkuse tagamiseks kasutada ebastabiilse pinnase puhul kaevikute toestamiseks standardseid toestuskilpe, sulundseinu, terastugesid koos raketispaneelidega vms.
4. Pärast tööde lõpetamist (vajadusel ka enne) Telia Eesti AS sideehitise (sidekanalisatsiooni) kaitse vööndis teostada sidekanalisatsiooni läbitavuse kontroll, et veenduda sidekanalisatsiooni korrasoleku säilimises. Tööd tellida pärast pinnase tihendamist ja enne kõvakatete paigaldamist. Kontrolli tulemused dokumenteerida ja esitada ehitaja poolt allkirjastatud aktina Telia Eesti AS-ile.
5. Kui tööde teostamise käigus selgub et rajatavat ehitist ei ole võimalik ehitada ilma Telia Eesti AS sideehitise teisaldamata, siis võtta täiendavad tehnilised tingimused asendusehitiste projekteerimiseks ning enne asendusrajatiste ehitamist sõlmida sideehitiste ümberpaigutamise leping. Juhul kui olemasolevad, kuid teadmata asukohaga ja sügavusega sideehitised paiknevad teistel asukohtadel ja sügavustel, siis korrigeeritakse vajadusel projektlahendust ehitustööde käigus peale tegeliku sügavuse ja asukoha selgumist projekti omaniku kulul.
6. Kui ehitustööde käigus muutub pinnase tasapind sidekaevude või jaotuskohtade (sidekappide) ümbruses, siis tuleb sidekaevu kaas viia samale tasemele ümbritseva tasapinnaga (samasse tasapinda kõnniteega, sõiduteega, murutasapinna vms.) Jaotuskohtade (sidekappide) tõstmiseks õigele tasapinnale, tellida täiendavad tööd Telia poolt aktsepteeritud (side ehitamiseks pädevate) ettevõtte käest.

7. Lahtikaevatud kaablid ja torud kaitsta täiendavalt mehaaniliste vigastuste vältimisteks (näit. paigaldatakse kaablid ajutiselt laudkasti, kasutada kaablikanali karprauast toestust, riputamiseks koormarihmasid vms.). Enne kaetud tööde akti vormistamist ja sideehitiste katmist kutsuda kohale Telia Eesti AS sideehitiste järelevalve esindaja teostatud tööde ülevaatuseks.
8. Peale tööde teostamist peavad Telia Eesti AS sidekaablid jääma nõuetekohasele sügavusele. Näha ette kõik meetmed olemasolevate Telia Eesti AS sideehitiste kaitseks tagamaks nende säilivus ehitustööde käigus, tagada nõuetekohased sügavused. Tagada trasside paiknemisel vastavus EVS 843:2016 nõuetega. Tegevuse korraldamisel sideehitiste kaitsevööndis juhendada ehitusseadustiku § 70 ja § 78 nõuetest ning Majandus- ja taristuministri 25.06.2015 määrusest nr 73.
9. Sideehitiste ajutine toestamine, kaevetööd, pinnase tihendamine ja muud ehitustööd teostatakse viisil, mis tagab side maakaablite, kaablikanalisisatsiooni jms sideehitiste säilimise ja funktsionaalsuse.
10. Töid teostav ettevõtte peab esitama Telia Eesti AS järelevalve esindajale kaevetööde graafiku vähemalt 1 nädal enne kaevamistööde algust.
11. Telia Eesti AS järelevalve spetsialistide kontaktid ja väljakutsete tasud leiab Telia kodulehelt:

<https://www.telia.ee/partnerile/ehitajale-arendajale/>

4. Tehniline lahendus

4.1. Projekteeritud tehniline lahendus

Maakaabli väljaehitamisel juhinduda kehtivast OÜ Elektrilevi võrgustandardist tähis P342 „0,4 kV kaabelliinid“ ja liitumispunkti väljaehitamisel juhinduda kehtivast OÜ Elektrilevi võrgustandardist tähis P343 „0,4 kV liitumispunkt“. Kaablite ühendamisel kilpidesse juhinduda 0,4-20 kV võrgustandardi kaabelliinide osa joonisel nr EE6.4-02 toodud märkusest: kaablisoonete pikkus peab võimaldama kaabli mõõdukat nihkumist tekitamata tõmmet kinnituskohale (näiteks pinnase külumisel).

Kaablite pinnasesse paigaldusel pidada kinni standardis toodud minimaalsetest vahekaugustest ja paigaldussügavustest. Kaabli montaažil jälgida kaabli tootja poolt lubatud painderaadiusi ja tõmbejõudusid.

Demonteerida ja asendada olemasolev KAJ Andersoni: (Aruküla) uue AJ26129 vastu. Demonteerida olemasolev liitumiskilp LK234989 ning asendada uue 2-kohalise liitumiskilbi vastu. Uue LK tunnus LK234990. Taastada tarbijate toited ning ühendused. (vt asendiplaan joonis 001)

Tabel 4.1. Elektriakaabli horisontaalsed ja vertikaalset vahekaugused teiste kommunikatsioonidega ristumisel, **torus/ilma toruta**

Nimetus	Paralleelkulgemisel	Ristumisel
Vee-ja kanalisatsioonitoru	$\geq 1,0 / >1,0$	$\geq 0,1 / \geq 0,25 \dots 0,5$
Sidekaabel	$0,25 \dots 0,5 / >0,5$	$\geq 0,15 / \geq 0,5$
Gaasitoru	$\geq 1,0 / 1,0$	$/ \geq 0,6$ (kaabel terashülsis)
Kaugküttetorustik	$\geq 2,0 / -$	$\geq 0,25 / \geq 0,5$
Elektriakaabel	$\geq 0,07 / \geq 0,1$	$\geq 0,1 / \geq 0,25 \dots 0,5$

Elektriakaablid paigaldada lahtisel meetodil – vt. asendiplaani joonisel 001 ja kaeviste ristlõigete joonist. Kaevetööd teostada vastavalt normatiividele kehtivate lubade alusel. Kaabli paigaldamisel järgida Elektrilevi OÜ (0,4...20 kV) Ettevõttestandardit ja valmistajatehase nõudeid. Kaablitrassi sügavus minimaalselt (kui asendiplaanil ei ole märgitud teisiti): tee all 1,0 m, tee perval 1,0 m, haljasalal 0,7 m (kaevise ülapinnast toru ülapinnani). Kaeviku laius sõltub kaevamisviisist ja pinnasest.

Tabel 4.2. Projekteeritud **maakaablid**

Kaabel nr.	Algus	Lõpp	Mark	Trass / Pikkus (otsad + varutegur)	Paigaldusolud
33293	AJ26129 F1	MPJM1	AXPK 4G120	4/12 m	Kogu pikkuses kaitsetorus.
MPL379475	AJ26129 F3	MPJM2	AXPK 4G120	3/11 m	Kogu pikkuses kaitsetorus.
MPL377851	AJ26129 F5	MPJM3	AXPK 4G120	4/12 m	Kogu pikkuses kaitsetorus.
KPL24924	AJ26129 K01	KPJM1	AHXAMK-W 3x240+35Cu	1/5 m	Kogu pikkuses kaitsetorus.
KPL24925	AJ26129 K05	KPJM2	AHXAMK-W 3x240+35Cu	1/5 m	Kogu pikkuses kaitsetorus.

Tabel 4.3. Projekteeritud **kilpide** tabel

Kilbi tähis	Kilbi tüüp	Kliendi nimi ja EIC kood	Peakaitse	Märkused
LK234990	2-kohaline, In=100A, (sokliga pinnases)	1. Aktsiaselts Jetoil 38ZEE- 00775140-X (olemasolev tarbija) 2. Elektrum Eesti OÜ 38ZEE-00803394-7 (uus liituja)	1. C3x25A (olemasolev) 2. C3x80A (uus liituja)	Taastada olemasoleva liituja ühendused Uuele liitujale kilbi põhja paigaldada reservtoru tarbija kaabli ühendamiseks (450N, D50, L=2m).

Liitumiskilpi paigaldada kilbiskeem ja silt liitumispunkti aadressiga. LK-le paigaldada (kui tehase poolt pole pandud) märk „Elektrioht” ja kinnitada neetidega kilbi unikaalne number. Faasid tähistada vastavalt L1, L2, L3, PEN.

4.2. Tähistused

Märkesiltide paigaldamisel lähtuda kehtivast OÜ Elektrilevi võrgustandardist tähis P346 „0,4-20 kV võrgustandard – identifitseerimine ja tähistamine“

Välitingimustes kasutatavad tähised peavad olema tugevast plastist või metallist ning peavad olema kinnitatud kas neetide või kruvikinnitusega. Kasutada musta kirjet kollasel taustal va maandusseadme tähised mis peavad olema punast värvi.

Otsamuhvi juurde paigaldada kiletatud lipik, millel on andmed kaabli numbri, margi ja ristlõike kohta.

4.3. Maandamine ja maanduspaigaldised

Maanduspaigaldiste ehitamisel kinni pidada võrgustandardi juhendist P393 "Nõuded keskpinge mastlülituspunktide, keskpinge kaablivõrgu harukilpide, lõpumuhvide, alajaamade ja madalpingevõrgu maanduspaigaldiste ehituseks". Maanduspaigaldiste ehitamisel kinni pidada võrgustandardi juhendist P394 „Nõuded mastalajaamade maanduspaigaldiste ja liigpingekaitse ehituseks.“

LK234990 maanduseks kasutada demonteeritava liitumiskilbi maanduspaigaldist.

Maanduspaigaldiste projekteerimisel on arvestatud liivsavi-pinnasega, eritakistusega 200 Ω m. Juhul, kui pinnase eritakistus osutub maanduspaigaldise kohal suuremaks ja maandustakistus ei anna soovitud tulemust, siis tuleb paigaldada täiendavaid maanduselektroode. Vajaduse korral ehitada süvamaandur. Madalpingevõrgu üksiku maanduspaigaldise maandusimpetantsi väärtus peab vastama 100 Ω nõudele kui maandusolud seda võimaldavad.

Alajaama maanduspaigaldis ehitada välja vastavalt alajaama maanduspaigaldise joonisele. Alajaama maanduse ehitusel lähtuda Elektrilevi OÜ poolt koostatud juhendist P393, P394 (kehtiv alates 21.04.2016). Kõik ühendused teostada poltliite, pressliite või mõne muu töökindla ühenduse teel. Vältida maa sees oleva maandusseadme ümbritsemist liivaga, vajadusel katta savikihiga. Ristumisel kommunikatsioonidega, tagada minimaalne puhasvahe 0,1 m.

Maanduspaigaldise kontuuri võib paigaldada kaevatavasse kaablikaevisesse. Vertikaalmaandurite vahe maanduspaigaldise kontuuri kiires peab jääma minimaalselt 6 m. Vertikaalmaandureid ühendav maandusjuht paigaldada allapoole maakaabelliini trassi min 0,7 m sügavusele pinnasesse.

Alati püütakse ühitada keskpinge kaitsemaandus ja madalpingemaandused, kuna ühise maanduspaigaldise eelised on vaieldamatud. Kui ei suudeta täita kasvõi ühte ühispaigaldise tingimust, tuleb ehitada eraldatud maanduspaigaldis. Alajaamale ehitatakse keskpinge kaitsemaandus, mis koosneb tüvi- või süvamaandurist ja enamalt 500 mm sügavusele ning umbes meetri kaugusele mastist rajatud potentsiaalitasandusrõngast. Potentsiaalitasandusrõngas ühendatakse maanduriga kahe punkti kaudu. Kui alajaam asub paigas, kus sageli viibib inimesi või koduloomi, peab ehitama ka teise potentsiaalitasandusrõnga, mis asub esimesest umbes meetri kaugusel ja enamalt 700 mm sügavusel.

5. Tööd riigitee nr 11300 Lagedi-Aruküla-Peningi kinnistul ja kaitsevööndis

Kavandatud tööd asuvad riigitee nr 11300 Lagedi-Aruküla-Peningi tee kaitsevööndis km 11.31.

Riigimaantee teemaal ja kaitsevööndis tuleb järgida järgmisi nõudeid:

- Ehitatav tehnovõrk peab vastama ehitusseadustikust tulenevatele normidele ning ei tohi ehituse ajal ega kasutusele võtu järgselt seada takistusi liiklusele, tee ja teerajatiste korrashoiule või riigiteega külgnevalt sademe- ja pinnasevete ärajuhtimisele.
- Riigitee kaitsevööndis tööde teostaja peab taotlema Transpordiametilt vahetult enne töödega alustamist liiklusväliste tööde loa projektijärgsete tööde teostamiseks riigitee kaitsevööndis. Taotluse vorm on saadaval <https://www.transpordiamet.ee/uudised-ametist-ja-kontakt/dokumendid/blanketid> jaotisest „Tööd ja piirangud maanteel“. Vastav taotlus tuleb saata e-posti aadressil maantee@transpordiamet.ee. Taotlusele lisada kooskõlastuskiri ja ehitusaegse liikluskorralduse projekt.
- EhS § 70 lg 2 p 1 kohaselt ei tohi ehitus- ega muu tegevus kaitsevööndis ohustada riigiteed ega selle korrakohast kasutamist. Juhul kui tööde tegemine võib riigiteel liiklejaid ohustada mistahes viisil, tuleb ohutuse tagamisel lähtuda liiklusseaduse § 71 lõike 4 alusel kehtestatud majandus- ja taristuministri 13.07.2018 määrusest nr 43 „Nõuded ajutisele liikluskorraldusele“. Riigiteel liikluskorralduse ajutiseks muutmiseks on vajalik liikluskorralduse projekt, millele on saadud tee omaniku nõusolek.
- Riigitee ja selle rajatiste kahjustamine on keelatud.
- Projekti realiseerimisel tuleb vältida pinnase (muda, kruus jms) kandumist riigiteele. Vajadusel näha ette vastavaid leevendavaid meetmeid, näiteks sõidukite puhastamine enne riigiteele sõitmist.
- Paigaldustöödega rikutud maa-ala tuleb korrastada ning kahjustatud teerajatised taastada.

6. Maastiku ja teede taastamine

Tööde teostamisel lähtuda Ehitusseadustikust ja MKM määrustest ning omavalitsuse kaevetööde eeskirjast.

Taastada haljastus vastavalt asendiplaanile ja projektis esitatud taastamise joonistel näidatud kujul. Kaablitrasside pealiskihit, murukatted, teed ja muud rajatised tuleb taastada vastavalt nende endisele seisukorrale.

Tööde käigus tekkivate kahjustuste ulatus sõltub ehitusajast. Peale ehitustööde lõppu taastada maapinna endine olukord vastavalt nõuetele. Pärast kaevetööde ja kaabeliini paigaldustööde lõppu tuleb kaablikaevis täita tihendatud pinnasega (pinnase tihendamise koefitsient sõidu- ja kõnniteedel on 0,98). Kõlvikult koristada tööde käigus tekkinud ehitusjäätmel ja muu ehitusprahit (traadi jupid, RB tükid jne). Peale ehitustööde lõppu tööplats puhastada ja korrastada. Rikutud haljastus taastada. Kõik ehitusjäätmel ja ajutised tarindid kõrvaldada, lammutatud või vigastatud piirded taastada. Korrastada kõik ehitusjäljed.

Kaevise täitmisel arvestada pinnase hilisemat vajumist. Tagasitäiteks sobiv pinnas vajadusel ladustatakse ja kasutatakse piirkonna täitmiseks. Ülemäärane ja tagasitäiteks mittesobivad pinnasekogused on töövõtja kohustatud utiliseerima, ladustades see omavalitsuse poolt ettenähtud territooriumile. Töövõtja vastutab tööde teostamise ajal keskkonnakaitse eest ehitusplatsil ja selle kõrval oleval alal vastavalt Eesti Vabariigis kehtivatele seadustele ja nõuetele.

Enne töödega alustamist on vajalik hankida **kaevetööde luba**. Kaevetöödel ja katendite taastamisel juhinduda kohaliku omavalitsuse kaevetööde eeskirjast. Tööde teostamisel kasutada keskkonnasõbralikke meetodeid.

7. Ehitustööde dokumenteerimine ja järelevalve

Ehitustööde dokumenteerimine teostatakse vastavalt Ehitusseadustikule ja vastavalt tellija poolt kehtestatud nõuetele. Kõik kõrvalekalded projektis fikseeritakse vastavates protokollides ja kooskõlastatakse objekti projekteerijaga ning tellijapoolse ehitusjärelevalvega. Projektile mittevastava ja kooskõlastamata ehitustegevuse eest vastutab ehitaja.

Ehitaja esitab tellijale elektripaigaldise auditi ja teostusdokumendid. Tellija ja töövõtja poolt vastuvõtu ajal märkimata jäänud vead ja puudused ei vabasta töövõtjat vastutusest

8. Töötervishoid ja tööohutusnõuded

Tööde teostamisel tuleb järgida EV seadustega ja määrustega määratud nõudeid. Ehitustööde ajal ei tohi ehitusel viibida kõrvalisi isikuid ning tööd ei tohi ohustada mõjupiirkonnas olevaid isikuid. Kaevetöid võib alustada vastavate lubade olemasolul.

Ehitaja peab tagama, et töötajad oleksid instrueeritud tööohutusalaselt ja olema varustatud töötamiseks vajalike kaitsevahenditega.

Ehitusplats tuleb vastavalt nõuetekohaste viitade ja märkidega tähistada. Ehitustööde teostaja peab tagama ehitustööde teostamise, ehitusplatsi kontrolli ja töötervishoiu ning tööohutuse nõuded vastavalt määrusele nr 377. Ehitustööde teostajal peavad olema olemas määruses nõutud dokumendid.

9. Käidujuhend

Peale alajaamade, õhu- ja kaabelliini kasutuselevõttu tuleb teha seadmete ja liinitrassi ülevaatus pärast esimest ekspluatatsiooniaastat. Ülevaatus teha päevasel ajal kontrollides põhjalikult elektriseadmete kõiki elemente.

Korraldada Elektrilevi OÜ elektripaigaldiste käitu käidukava alusel, mis arvestab elektripaigaldise käitamiseks vajalikke tehnilisi, organisatsioonilisi, struktuurilisi ja funktsionaalseid iseärasusi. Seadmete ülevaatusel täita ülevaatusleht ja kanda sellele avastatud defektid. Defektide avastamisel määrata selle kõrvaldamise viisi ja aeg.

10. Andmetabelid

10.1. Kooskõlastuste koondtabel ja kooskõlastused

VKVR2408 Elektripaigaldise projekti kooskõlastuste koondtabeli vorm
Originaalkooskõlastused asuvad Enersense AS projektide arhiivis

10.2. Põhiliste tööde mahud

***Vastavalt Elektrilevi OÜ poolt väljatöötatud eelarvestustabelile.**

11. Joonised/lisad

Joonise nimetus	Joonise nr.
Asendiplaan	001
Elektriskeem	002
Komplektalajaama AJ26129 skeem	003
KP normaalskeemi parandus	004
Komplektalajaama põhimõtteline paigaldusjoonis	005
Komplektalajaama põhimõtteline maanduspaigaldise joonis	006

Lisa nimetus	Lisa nr.
Põhimaterjalide spetsifikatsioon	001
OÜ Elektrilevi projekterimisülesanne	480048
Elektripaigaldise projekti kooskõlastuste koondtabel	VKVR2408